

Denna hemsida är en krönika över förfäder och platser med anknytning till Carl Johan Hjalme

Hållnäs

är halvön i nordligaste Uppland. Det är i huvudsak där och i Gävle som mina rötter finns. Hållnäs har utgjort en egen socken och kommun in på 1970-talet men tillhör numera Tierps kommun.

Del 8

Min morfars far Johan August Sörling och morfars mor Elisabeth





Min morfars far Johan August och mor Elisabet och deras barn

Johan August var lokförare. Han var gift med Elisabet. De hade sju barn:

Karl August (min morfar), Elisabet (kallad Lisen, gift med Lars-Olov Englin), Charlotta (kallad Lotten, gift Forsling), Edvard, Johan, Herman (emigrerat till USA), och Linus (död som barn). På bilden finns inte Edvard med.

De byggde ett hus i Forsbacka by som de kallade Elisero. Hembygdsföreningen känner till platsen, men huset lär vara borta numera.

Johan August står som järnvägsarbetare och lokförare i släktutredningar. Det är oklart på vilken järnvägslinje loket användes, kanske på det stickspår som gick från Forsbacka bruk till järnvägslinjen Gävle – Storvik några kilometer bort.





På denna bild från Elisero finns många släktingar till Johan August och Elisabet vilka står i mitten (med vegamössa resp. stor hatt).

Övriga från vänster:

Familjen Lars-Olov Englin med hustru Lisen samt sönerna John och Artur. John som är flera år äldre än Artur måste vara den större.

Familjen Karl August Sörling med hustru Hulda och dottern Ebba.

Bakom Johan August och Elisabet står en man som kan vara sonen Herman.

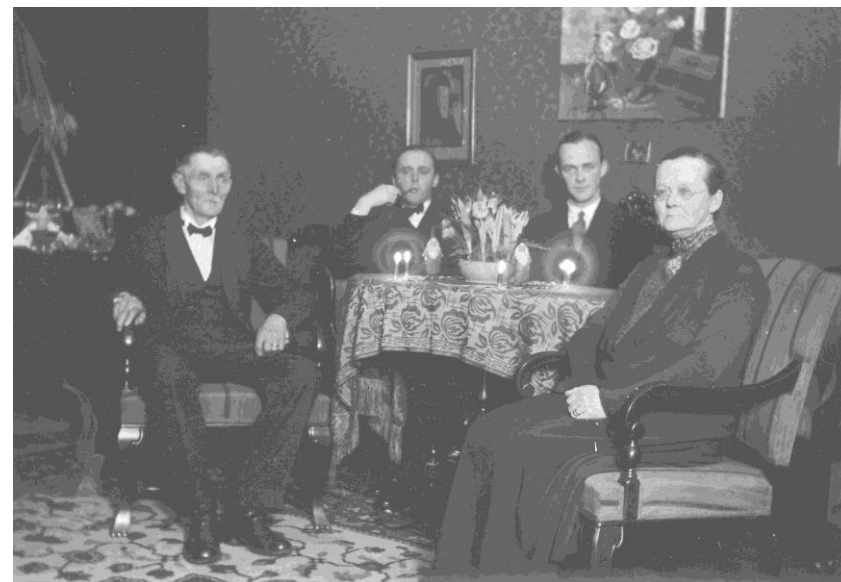
Resten av församlingen är troligen också släktingar men inte identifierade.

Arturs dotter Ann-Sofi Pettersson gjorde tillsammans med sin släkting Ann-Kristin Myrman (även släktforskare) en resa till Forsbacka 2021. De fick då veta att huset Elisero hade brunnit ned 1971 genom en olyckshändelse varvid en man omkom. På platsen byggdes ett nytt hus upp.

Lisen och Lars-Olov Englin fick förutom de två sönerna John och Artur även en dotter (mellan pojkarna) men hon dog tidigt. På bilden är familjen samlad i hemmet.

John var ogift och folkskollärare i Järvsta i södra Gävle. Han var konstintresserad och målade en del själv. Han besökte vår familj några dagar i Sunnanäng en sommar på 1940-talet. Jag och en kompis blev inspirerade av honom och började teckna med krita, delvis under hans överinseende. John omkom när han blev påkörd av en bil på väg på cykel till skolan i Järvsta i slutet av 1940-talet.

Om Artur har jag fått veta (2021) att han har en dotter Ann-Sofi Pettersson (f 1939) som är änka och bor i Rimbo. Jag har haft kontakt med henne på telefon.



Min mor Ebba Hjalme på besök hos
Lisen och John Englin i Gävle

Den andra bilden föreställer min mor Ebba Hjalme på besök hos Lisen och John i bostaden i Gävle.

Om **Herman** vet jag att han emigrerade till USA omkring 1910. 2021 fick jag av en händelse syn på ett inlägg på Anbytarforum där en Karen Kinsey sökte mer information om Herman. Herman hade under lång tid (mer än 20 år) varit inneboende hos Kinseys förföräldrar och betraktades som medlem i familjen. Jag svarade men eftersom hennes inlägg var från 2010 är det osannolikt att jag får napp. Däremot hade andra direkt svarat henne med utdrag ut släktregister där flera ur släkten fanns nämnda.